



**Note:** Cette documentation concerne le logiciel  
XRelais <sup>TM-Micrelec.SA</sup> qui est devenu en mai  
2010 le logiciel **WinRelais**.

De même le logiciel XSymbole est devenu WinSymbole.

Elle reste toutefois valable, puisque le logiciel reste le même, mis à part son nom. Par contre, la version 2.XX de WinSymbole a un nouveau look (nouveaux boutons) et donc les copies d'écran seront différentes.

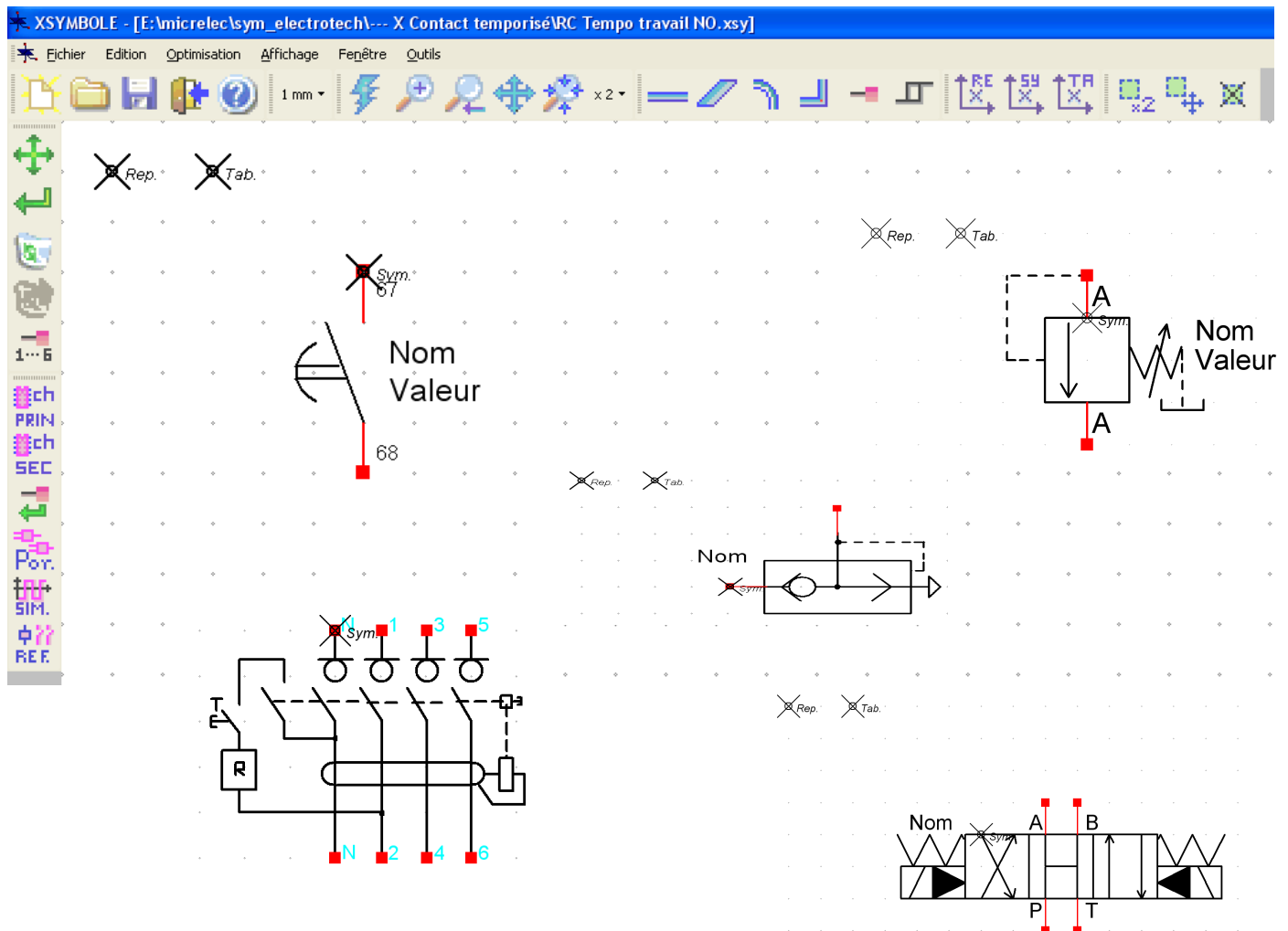
Site internet du logiciel : [www.typonrelais.com](http://www.typonrelais.com)

Auteur du logiciel: M EYNARD Pascal

Editeur WinRelais:

Société **INGEREA**  
88 avenue des Ternes  
75017 PARIS  
Email : [produits@ingereea.com](mailto:produits@ingereea.com)  
Site : [www.ingereea.com](http://www.ingereea.com)

The logo for INGEREA, featuring the word 'INGE' in blue and 'REA' in red, with a stylized 'E' that is red and has a blue outline.



**Introduction:** Cette documentation a été réalisée par Mr Cécilien Guérin, PLP2 Maintenance au Lycée Augustin Thierry 41000 Blois.

Je tiens à le remercier de la mettre à disposition de tous.

Pour toutes remarques, vous pouvez le contacter, ou contacter l'auteur du logiciel XRelais ( Voir mail ici : <http://www.typonrelais.com> ).

Mr Eynard Pascal, auteur de XRelais & WinRelais, avril 2004.

Documentation livrée au format Word 2003 et PDF.

Académie d'Orléans – Tours  
Lycée Augustin Thierry 41000 Blois  
Fait par GUERIN Cécilien PLP2 Maintenance

Pour réaliser un nouveau symbole il est plus pratique de modifier un symbole existant que de le créer de toute pièce.

# 1. Nous allons d'abord lancer XSymbole

Cliquer sur

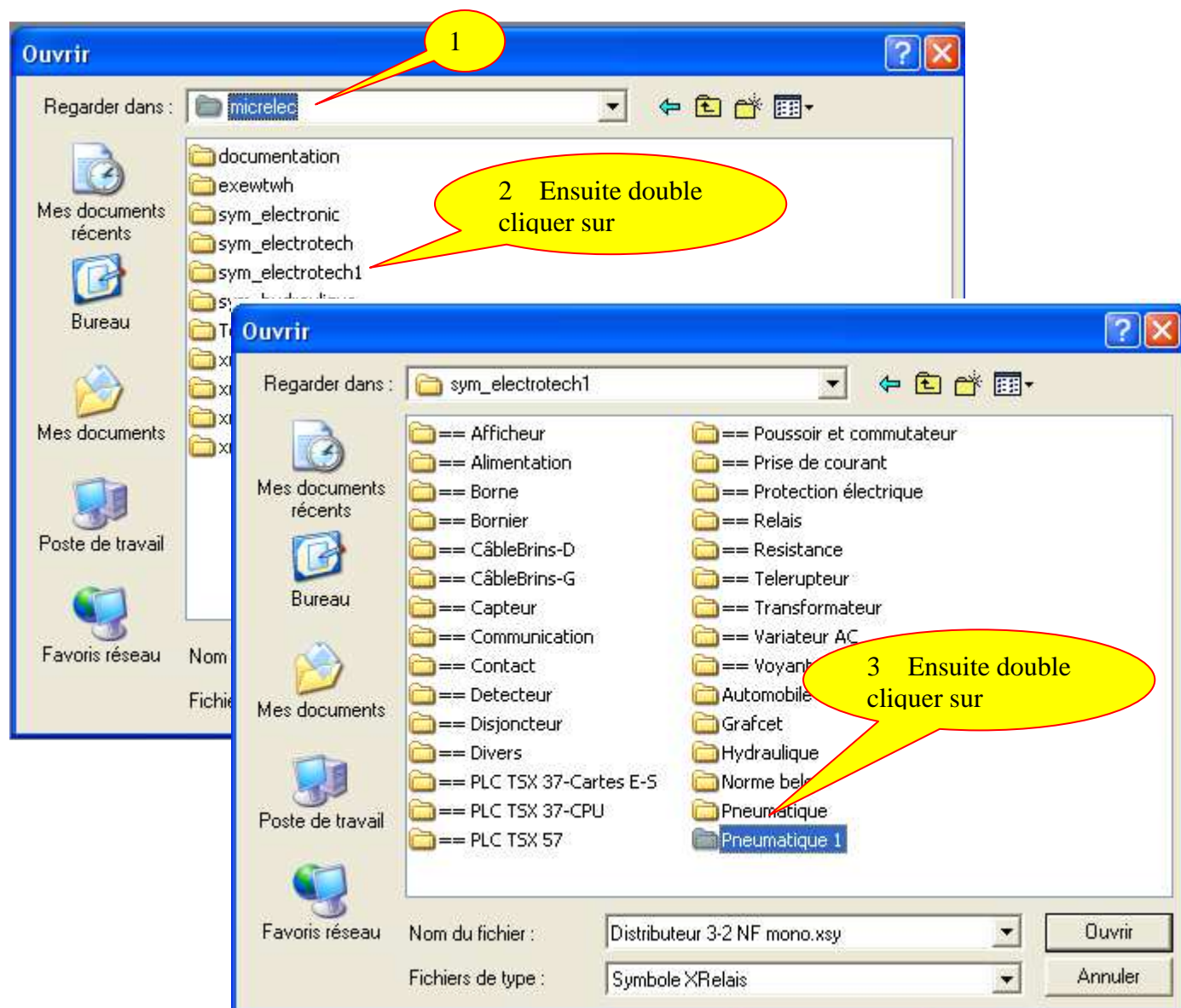
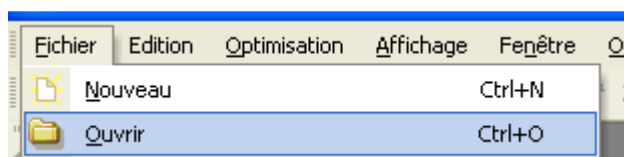


Nous allons créer des boutons poussoir pneumatique

Pour plus de faciliter on va partir du symbole « Distributeur 3-2 NF mono.xsy »

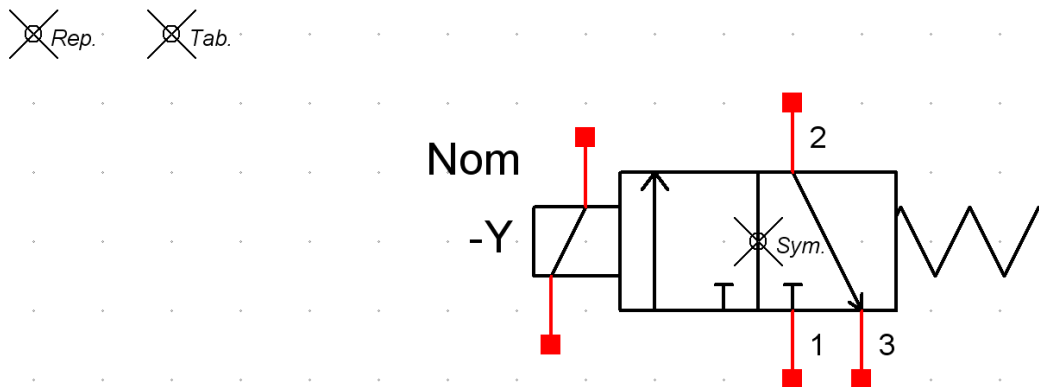
XSymbole - [E:\micrelec\sym\_electrotech1\Pneumatique 1\Distributeur 3-2 NF mono.xsy]

Ensuite cliquer sur

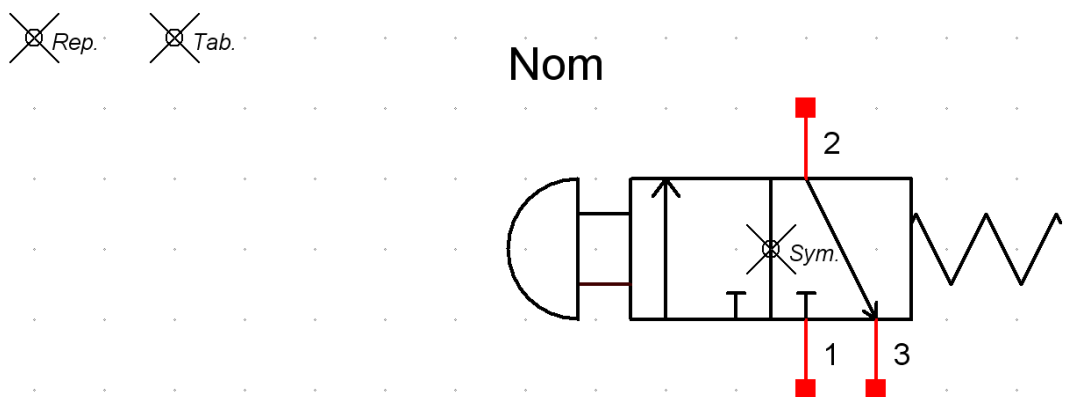


Ensuite choisir « Distributeur 3-2 NF mono.xsy »

Vous devez voir apparaître ce symbole

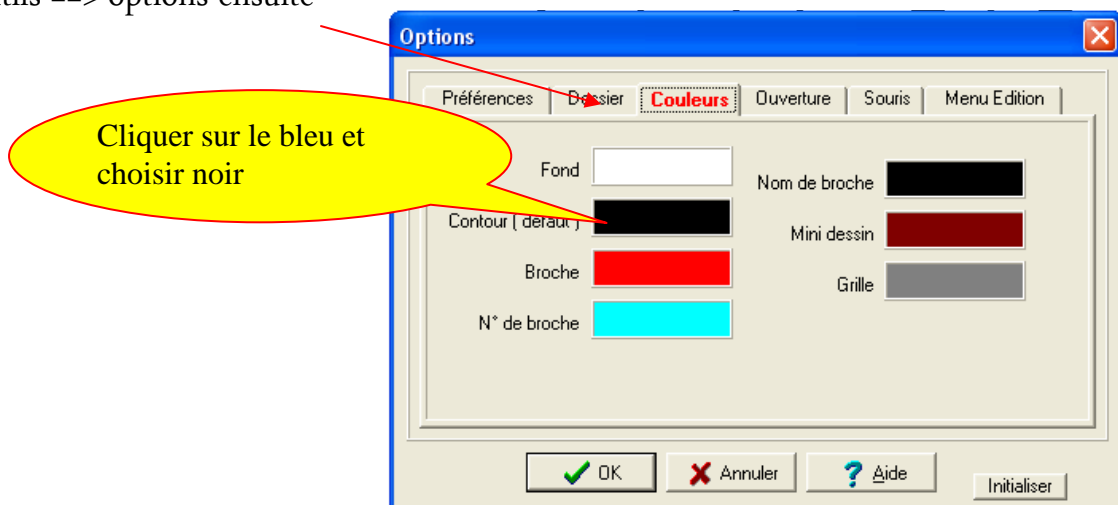


Nous allons le modifier pour obtenir ceci :




Commençons par personnaliser les couleurs

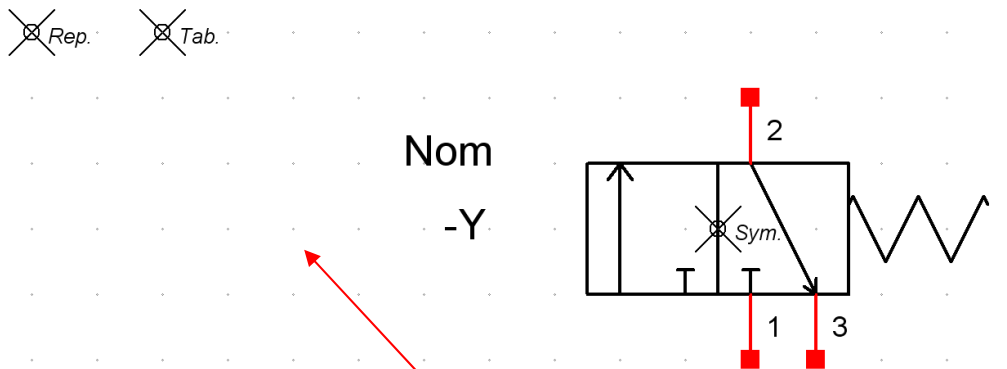
Faire outils ==> options ensuite




Ensuite effaçons ce qui nous n'intéresse pas

En sélectionnant l'outil effacer 

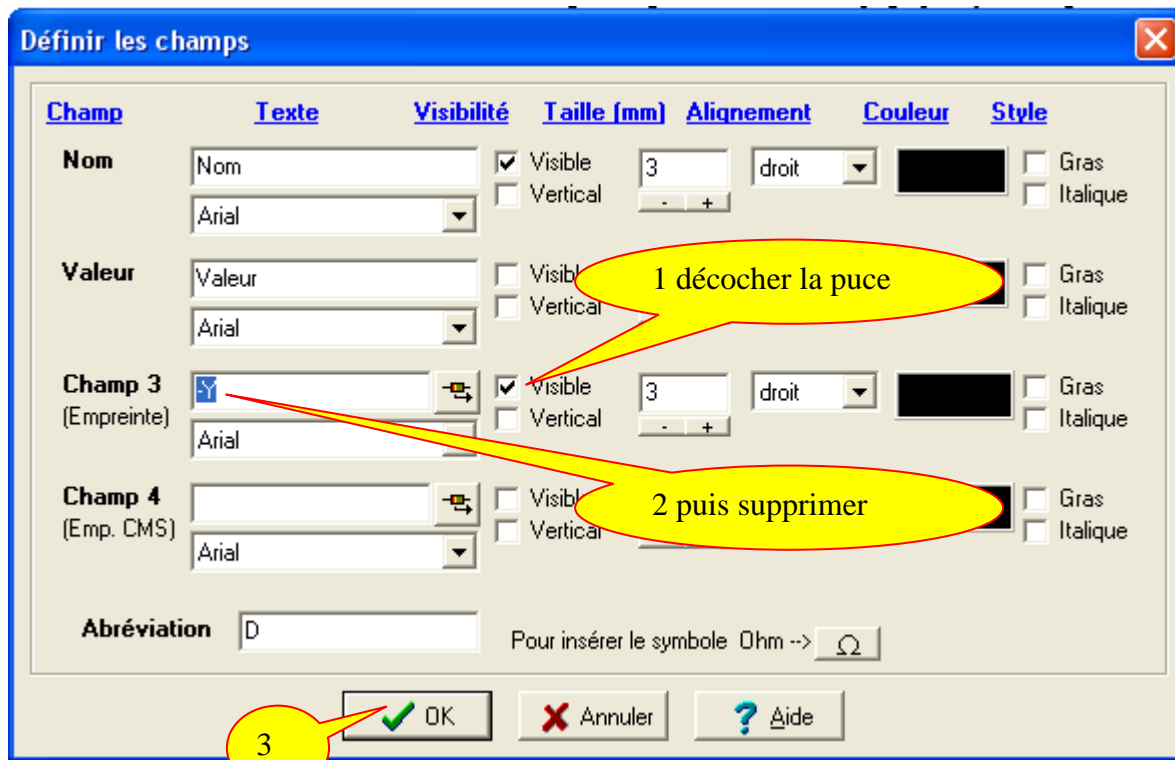
Effacer pour obtenir ceci



Maintenant reste à effacer le champ « -Y »

Pour cela sélectionner l'outil modifier  puis cliquer sur

Une boîte de dialogue apparaît :

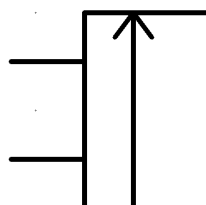


Ensuite nous allons créer les deux traits

Cliquer sur



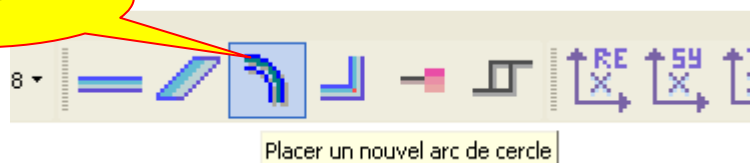
Nom



Remarquer l'écartement de la grille (elle est toujours de 4 mm) on peut faire varier les trait par pas de 1mm

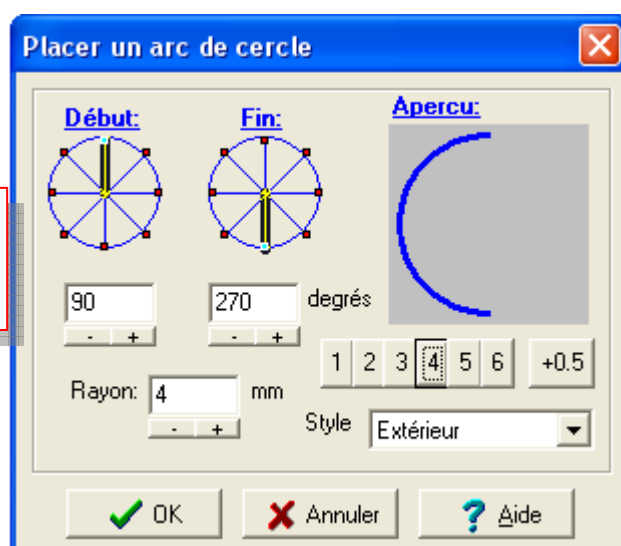
Ensuite nous allons dessiner le rond du bouton poussoir

Cliquer sur



Une boîte de dialogue apparaît

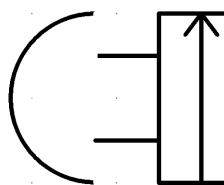
Sélectionner les  
paramètres suivants



Finissez le symbole par un trait vertical

Voilà le symbole est fini.

Nom



Maintenant vous pouvez le sauvegarder sous le nom « BP 3-2 NF.xsy »

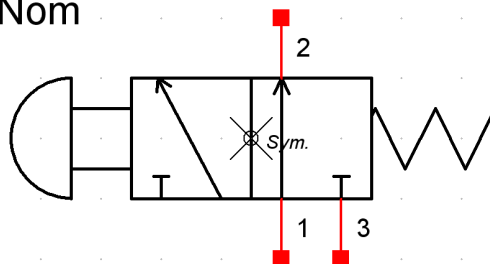
Répondez « oui » pour les broches

Nous allons faire les mêmes retouches pour le « Distributeur 3-2 NO mono.xsy »

Voilà ce que vous devez obtenir



Nom



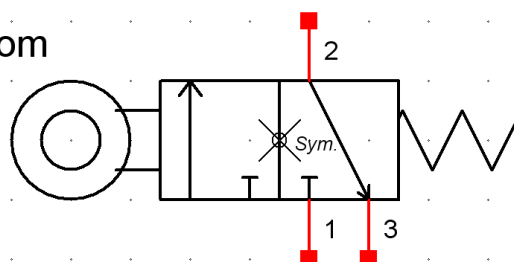
Vous le sauvegardez sous « BP 3-2 NO.xsy »

Nous allons aussi concevoir un « capteur a galet NF.xsy » a partir de « Distributeur 3-2 NF mono.xsy »

Vous devez obtenir ceci





Nom

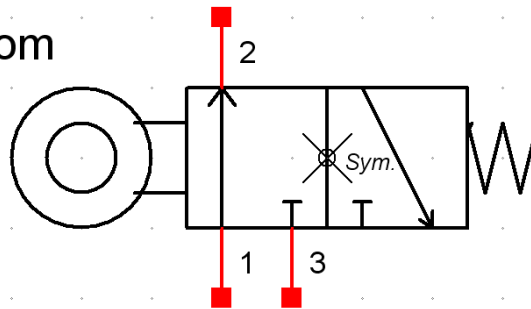


Nous allons aussi concevoir un « capteur a galet NF actionné.xsy » a partir de « Distributeur 3-2 NF mono.xsy »



Vous devez obtenir ceci

Nom



Maintenant intéressons nous à ces trois repères



Ils ne pourront être déplacés que par ces icônes



## La palette Origine



**Bouton Changer l'origine du repère**

Permet de changer l'origine du repère. Cette origine détermine le point [0,0] pour l'affichage des coordonnées de la souris dans la barre d'information, en bas de l'écran.

⇒ **Astuce:** Les touches O, ou R placent cette origine sous le curseur de la souris.



**Bouton Changer l'origine du symbole**

Permet de définir l'origine du symbole. Cette origine est utilisée dans les logiciels XRELAIS pour le déplacement et la rotation. Sa position est donc très importante. Classiquement, cette origine est placée sur la broche 1, ou au centre du symbole.

⇒ **Astuce:** La touche S place cette origine sous le curseur de la souris.





## Bouton Changer l'origine du tableau

Permet de définir la position du tableau des symboles maîtres. Ce tableau indiquant la position des symboles esclaves liés à ce symbole ( Références croisées ). Exemple: A coté d'une bobine, ce tableau indique la position des contacts de cette bobine. Ce tableau peut aussi se déplacer dans XRelais, après placement du symbole.

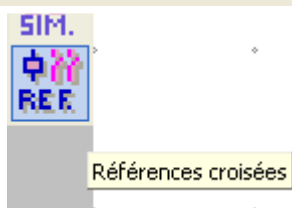
→ **Astuce:** La touche T place cette origine sous le curseur de la souris.

Nous allons définir un sectionneur tripolaire « maître » avec 1contact de pré coupure « esclave »

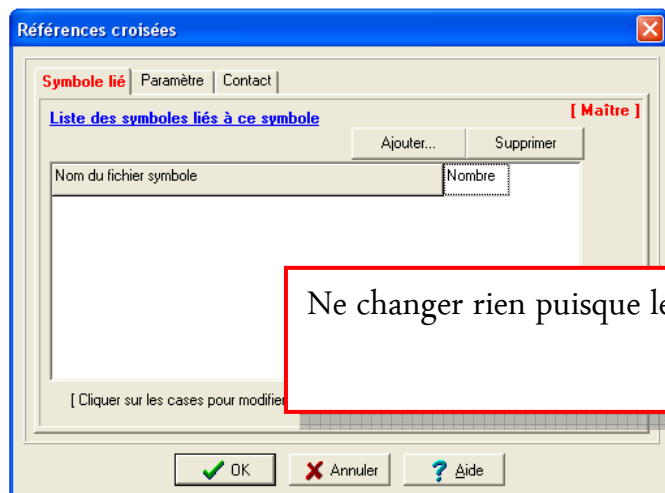
Ouvrir le symbole suivant :

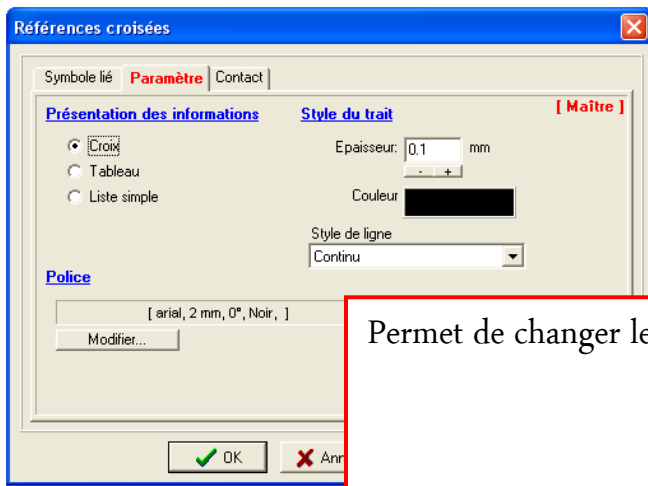


Cliquer sur

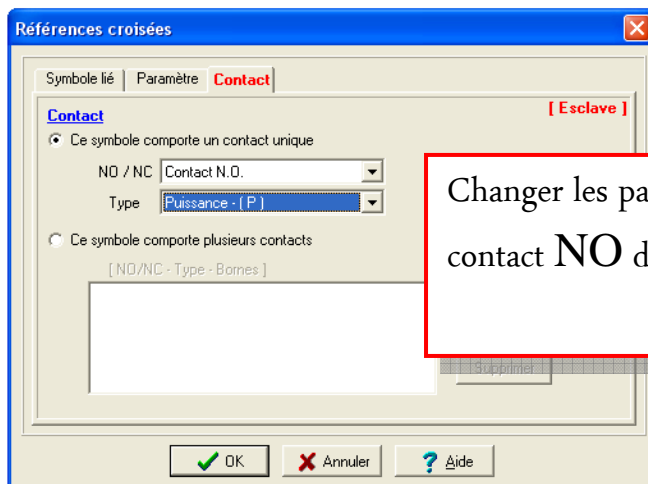


Vous obtenez ceci





Permet de changer les paramètres de présentation du tableau croisé



Changer les paramètres des objets esclaves ici un contact **NO** de puissance

Maintenant que notre sectionneur un devenu un sectionneur ne supportant que un contact en esclave il ne pourra faire un sectionneur possédant 2 contact de pré coupure.

Donc il faut renommer le sectionneur en

« Sectionneur tri + 1 NO de pré coupure.xsy »

**NE LE FAITE PAS IL EXISTE DEJA**

**RAPPEL**

