

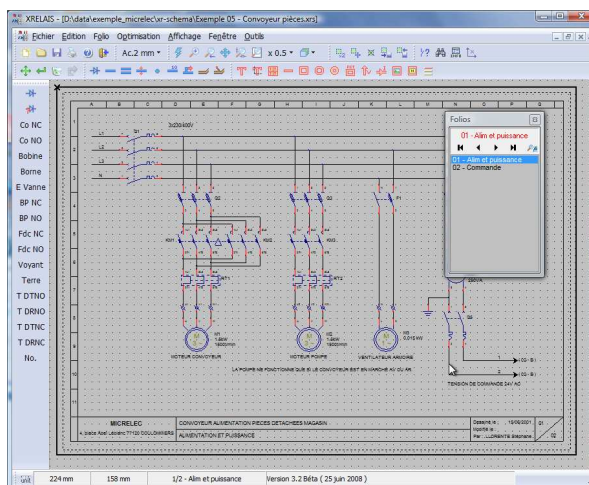
Logiciel de schéma électrique WinRelais

Dossier de guidance

Caractéristiques de ce document	
Versions concernées	Document réalisé avec XRelais™ 3.0, mais qui reste valide pour WinRelais 1.XX. Ce didacticiel est aussi valide pour WinRelais 2.XX, mais les copies d'écran seront différentes, car WinRelais 2.XX adopte un nouveau look (nouveaux boutons).
Logiciels concernés	WinRelais, WinSymbole (Anciennement XRelais™, XSymbole)
Date	Janvier 2009, modifié mai 2010, MAJ 30 / 08 / 2015
Auteur	M Bouteiller Sylvain Enseignant en maintenance LP Fernand Renaudeau Cholet Validation : Eynard Pascal / Auteur WinRelais

Note 1: **WinRelais est le successeur de XRelais™-Mirelec-SA depuis mai 2010.**

Note 2: **Ce tutorial utilise XRelais 3.0, mais avec WinRelais, c'est identique.**



Logiciel WinRelais: Auteur Pascal EYNARD, site: www.typonrelais.com

Editeur WinRelais:

Société INGÉREA
88 avenue des Ternes 75017 PARIS
Email : produits@ingereea.com Site : www.ingereea.com

INGÉREA

SOMMAIRE

1°) Lancer le logiciel XRelais	Page 3
2°) Créer un nouveau schéma	Page 4
3°) Sauvegarder un schéma	Page 6
4°) Ouvrir un schéma existant	Page 7
5°) Insérer des symboles	Page 8
6°) Relier deux symboles entre eux	Page 11
7°) Déplacer un symbole	Page 12
8°) Imprimer un schéma	Page 13
9°) Supprimer un symbole	Page 17
10°) Insérer un texte	Page 18
11°) Déplacer un bloc	Page 19
12°) Copier un bloc	Page 20
13°) Modifier le cartouche	Page 21

Le logiciel de schématisation électrique XRELAIS est un logiciel qui permet d'élaborer essentiellement des schémas électriques mais également des schémas pneumatiques et hydrauliques.

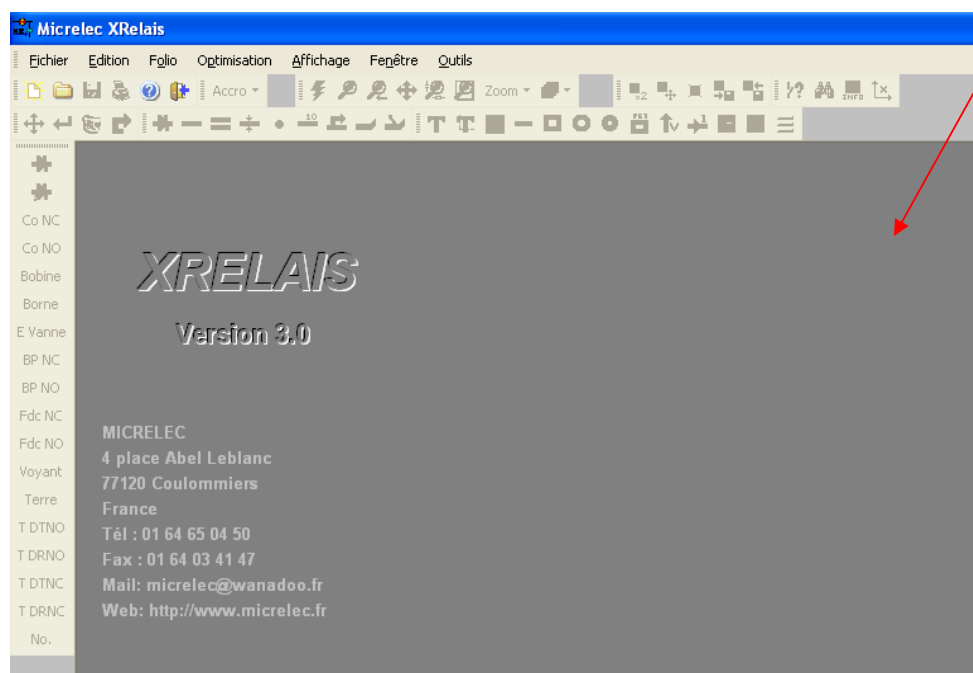
Le logiciel Xrelais fonctionne sous environnement Windows.

1°) - Lancer le logiciel Xrelais.

Pour lancer le logiciel Xrelais, sélectionner, dans le bureau, l'icône suivant :

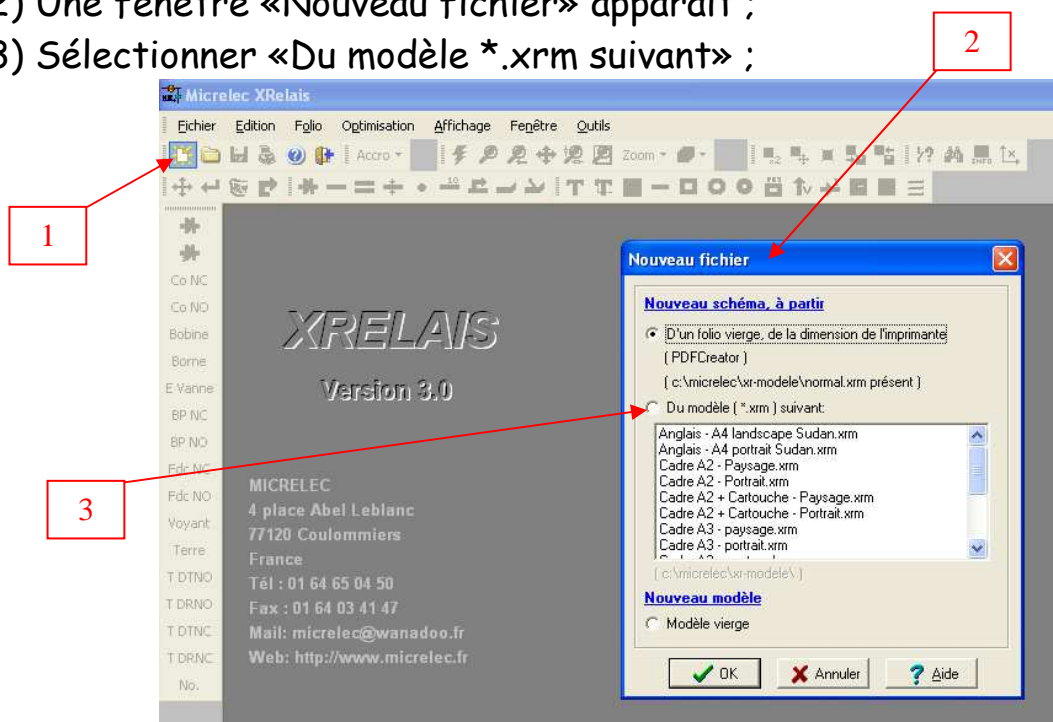


1) Une fenêtre de démarrage apparaît.

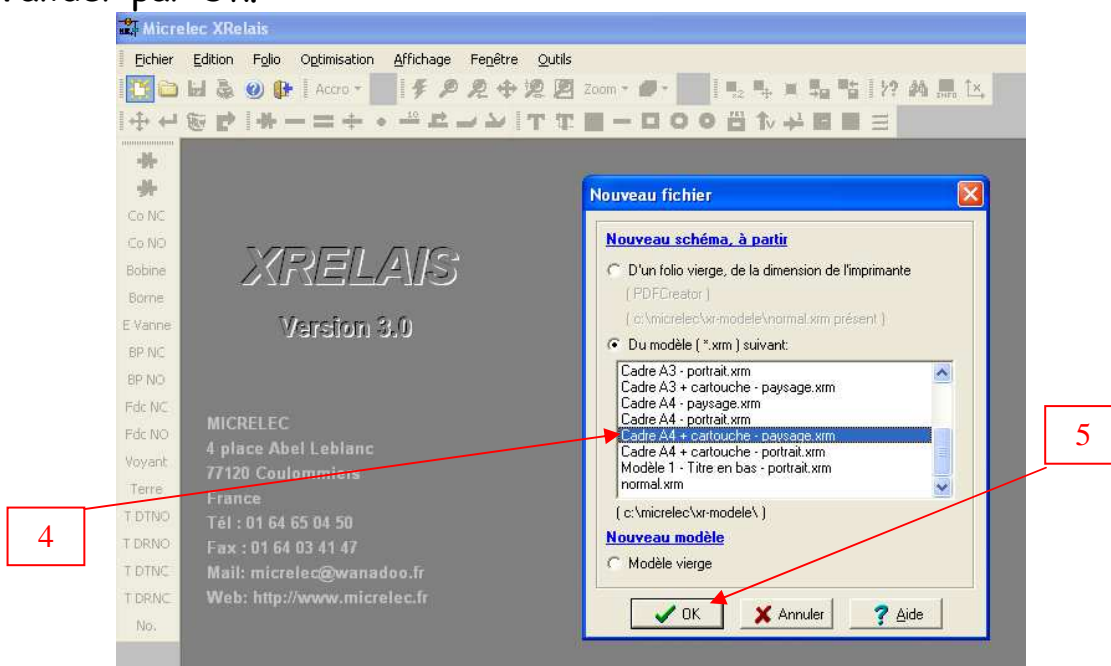


2°) - Créer un nouveau schéma.

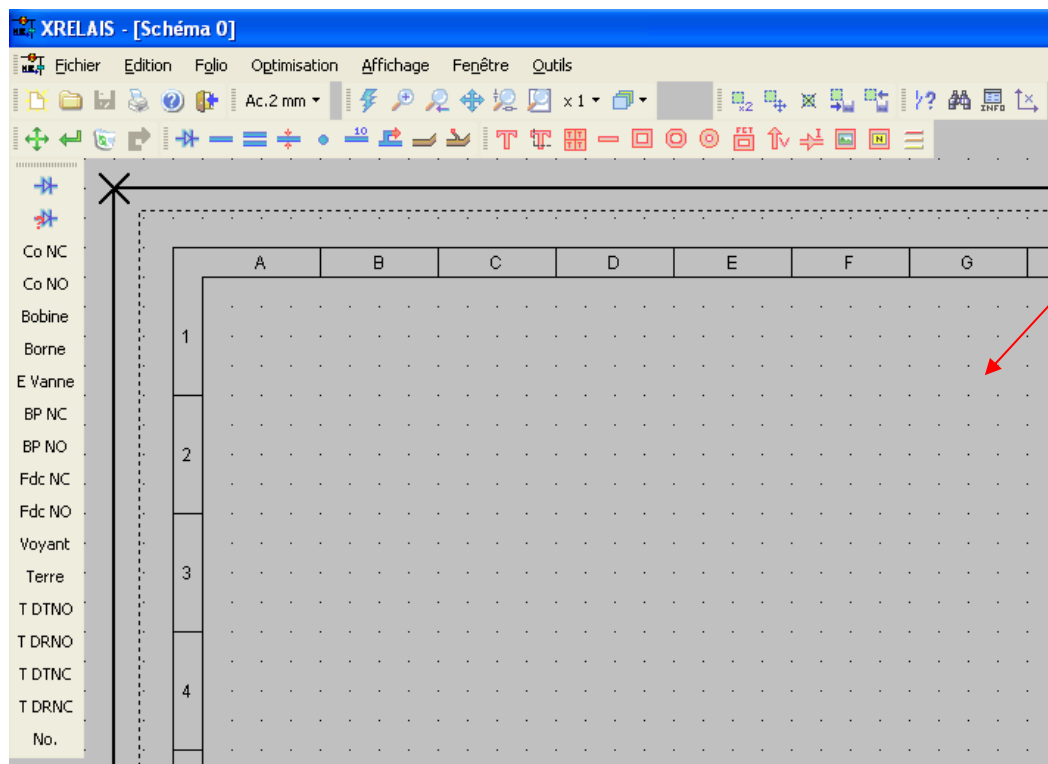
- 1) Créer un nouveau schéma en cliquant sur l'icône «Nouveau» ;
- 2) Une fenêtre «Nouveau fichier» apparaît ;
- 3) Sélectionner «Du modèle *.xrm suivant» ;



- 4) Choisir le type de cadre (A3 ou A4), éventuellement la présence d'une cartouche et l'orientation de la feuille (portrait ou paysage) ;
- 5) Valider par Ok.



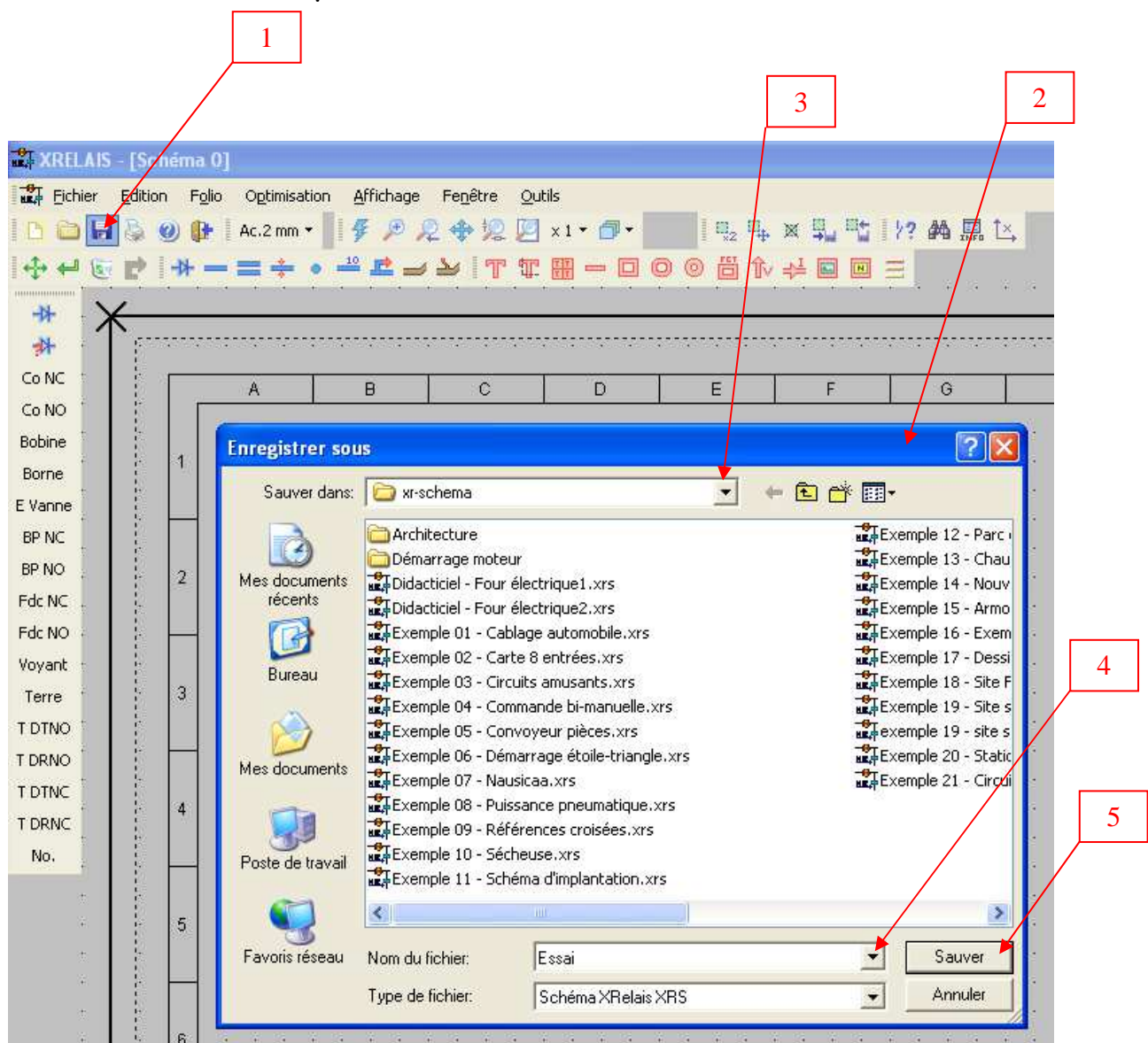
6) La fenêtre suivante apparaît.



3°) - Sauvegarder un schéma.

Pour sauvegarder un schéma, il faut

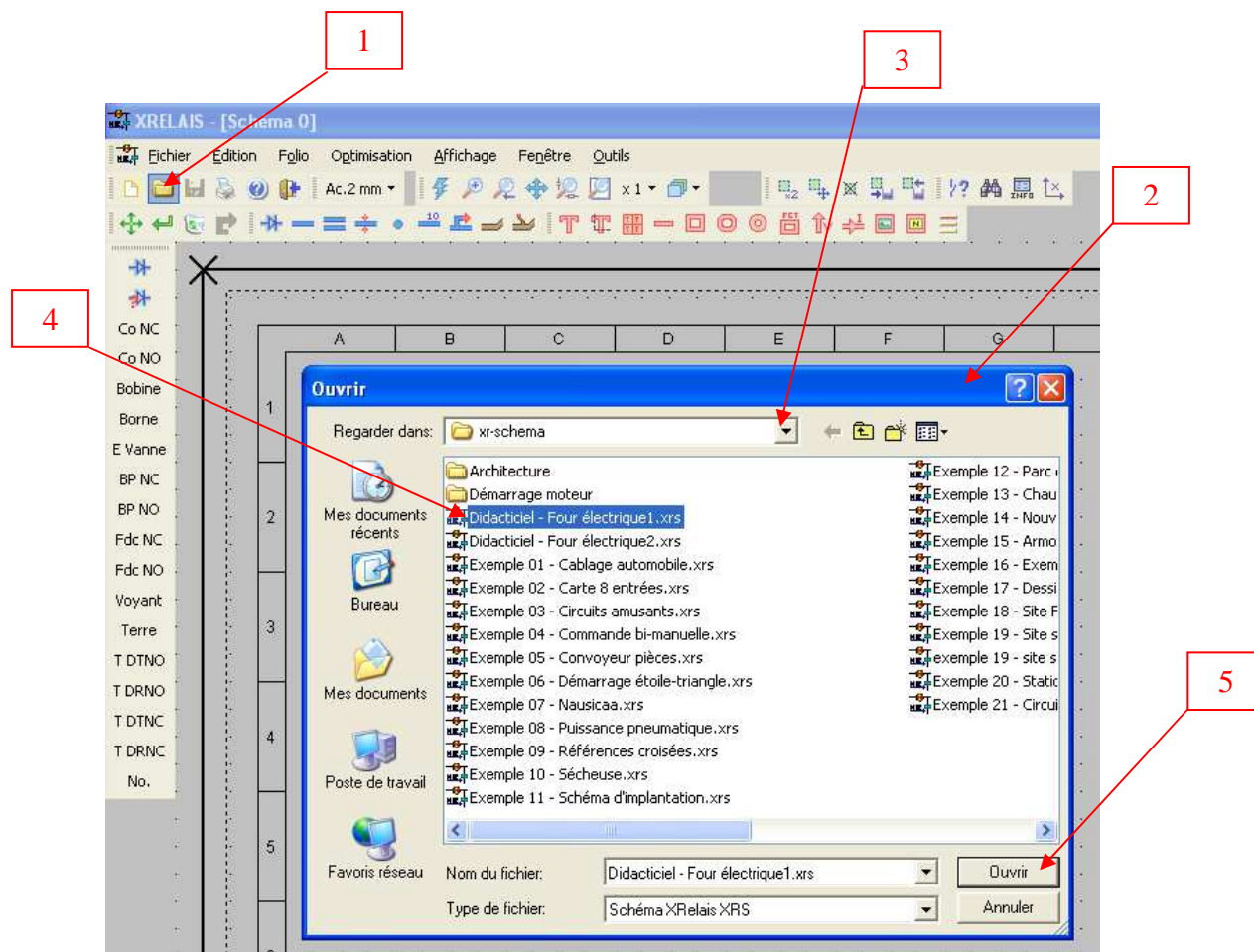
- 1) Sélectionner l'icône «Sauver le Fichier» ;
- 2) Une fenêtre de dialogue «Enregistrer sous» apparaît ;
- 3) Sélectionner, éventuellement le répertoire de sauvegarde ;
(par défaut répertoire de sauvegarde «xr-schema»)
- 4) Indiquer le nom du fichier à sauvegarder ;
- 5) Valider en cliquant sur la touche «Sauver».



4°) - Ouvrir un schéma existant.

Pour ouvrir un schéma existant, il faut :

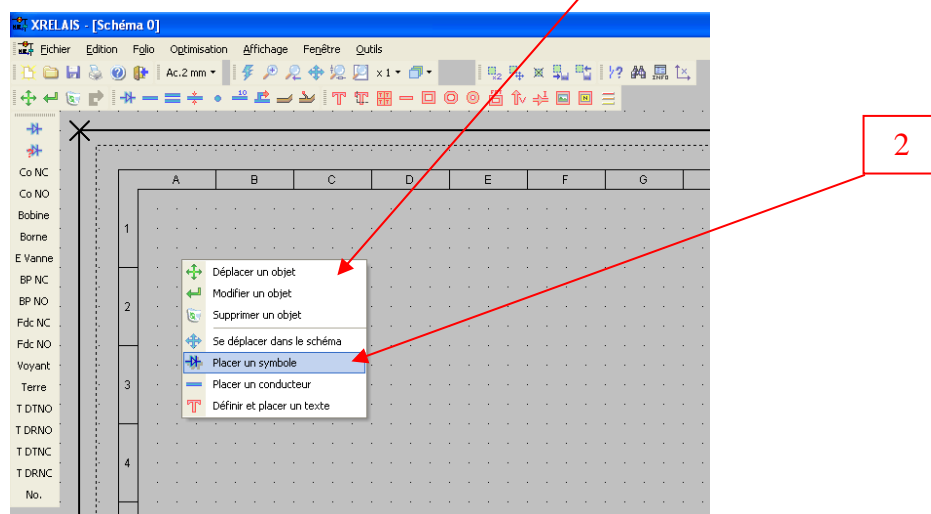
- 1) Sélectionner l'icône «Ouvrir un fichier» ;
- 2) Une fenêtre de dialogue «Ouvrir» apparaît ;
- 3) Sélectionner, éventuellement le répertoire de sauvegarde ;
(par défaut répertoire de sauvegarde «xr-schema»)
- 4) Indiquer le nom du fichier à ouvrir ;
- 5) Valider en cliquant sur la touche «Ouvrir».



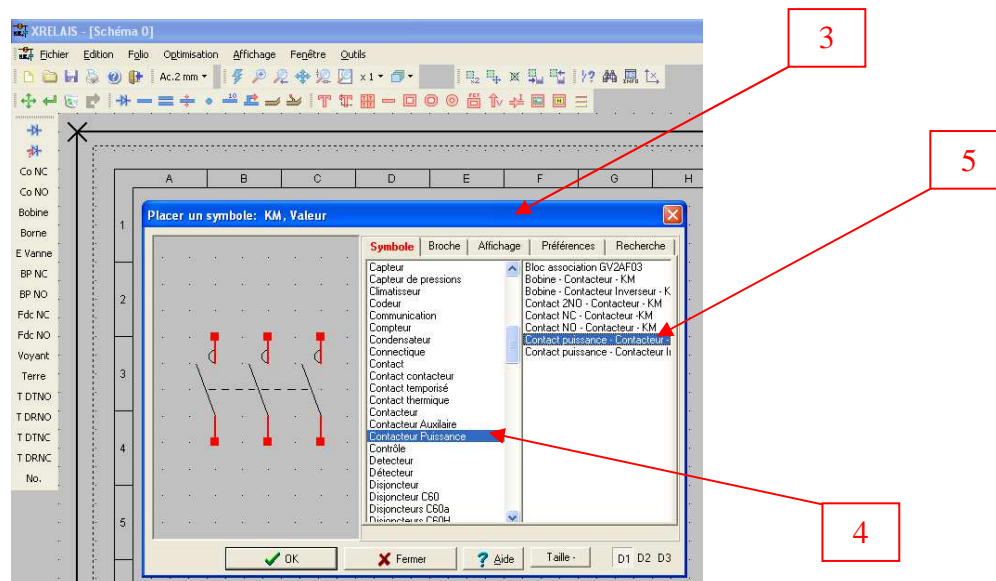
5°) - Insérer des symboles.

Le programme étant ouvert, dans le navigateur d'application,

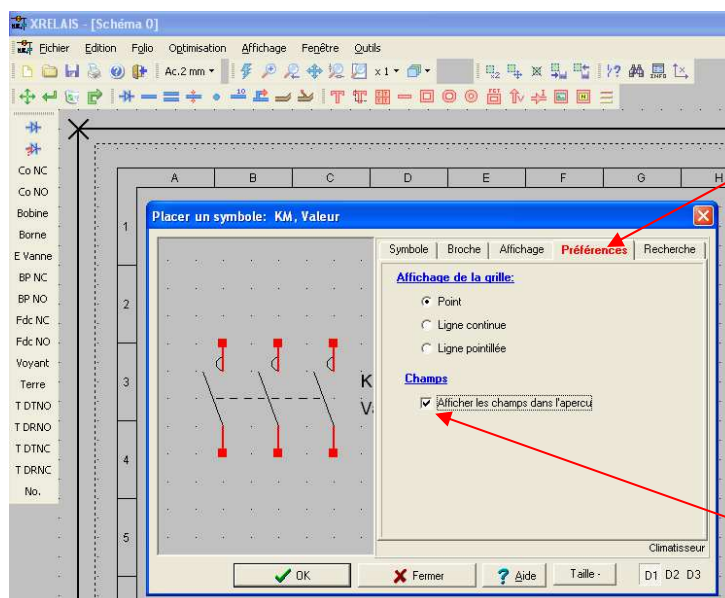
- 1) Cliquer sur le bouton droit de la souris pour obtenir un menu déroulant ;
- 2) Sélectionner «Placer un symbole» ;



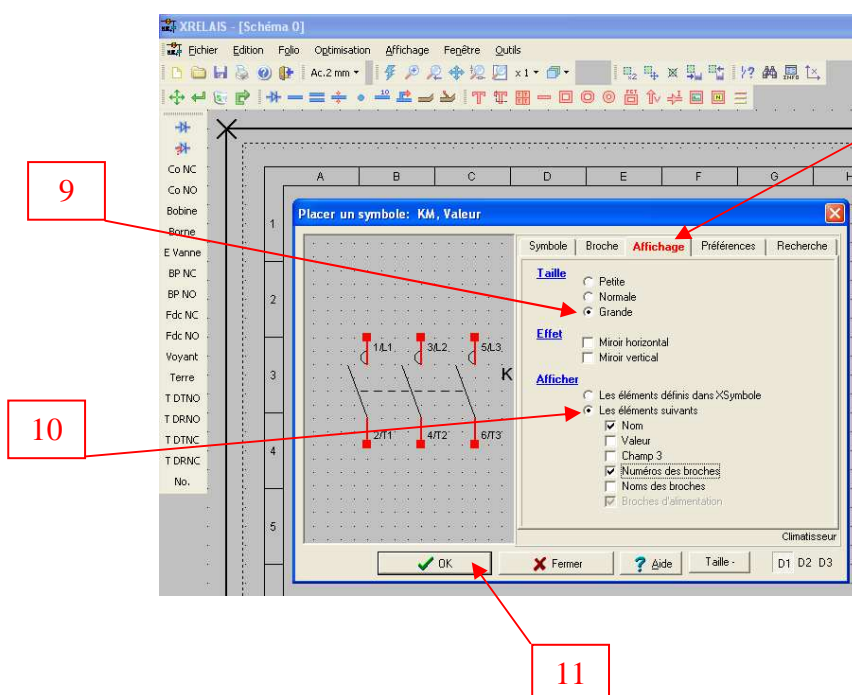
- 3) Une fenêtre de dialogue « Placer un symbole » apparaît ;
- 4) Sélectionner la famille du symbole souhaité ;
- 5) Choisir le type de symbole à insérer dans le schéma électrique ;



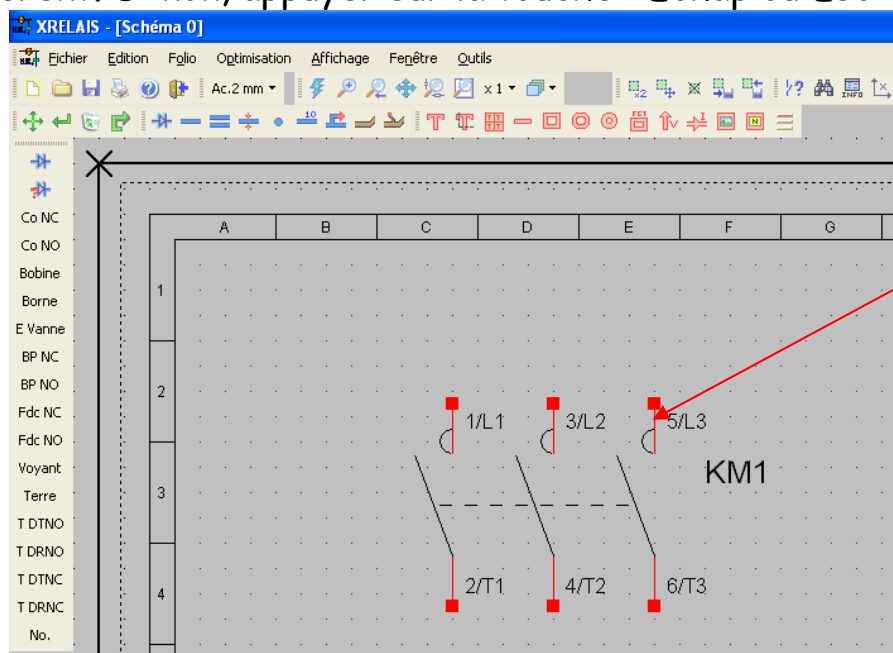
- 6) Cliquer sur l'onglet «Préférences» ;
- 7) Dans la rubrique «Champs», sélectionner «Afficher les champs dans l'aperçu» ;



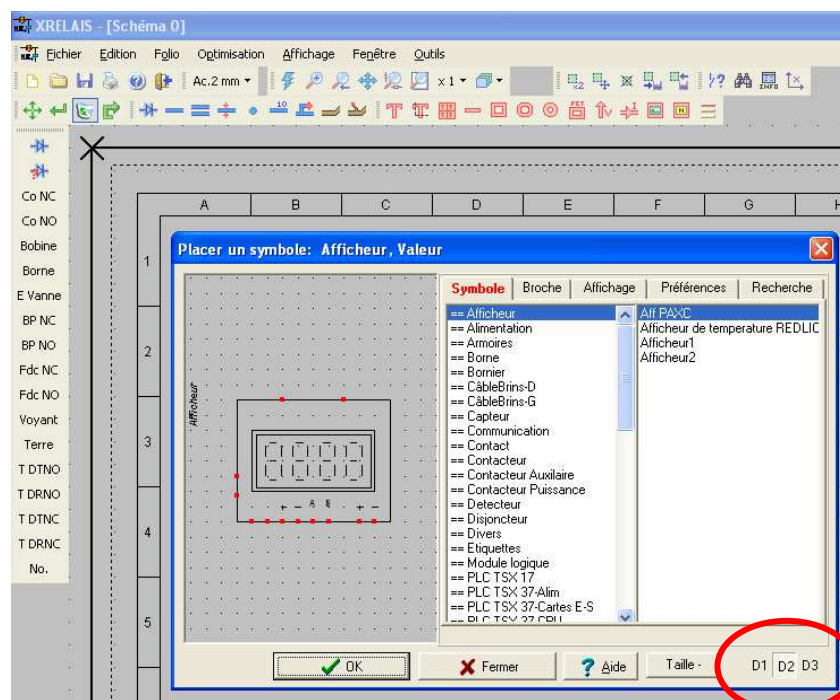
- 8) Cliquer sur l'onglet «Affichage» ;
- 9) Dans la rubrique «Taille», cliquer sur «Grande» ;
- 10) Dans la rubrique «Afficher», sélectionner «Nom» et «Numéros des broches» ;
- 11) Valider par «Ok».



- 12) Positionner, dans le cadre, le symbole sélectionné en cliquant une seule fois sur le bouton gauche de la souris ;
- 13) Si vous devez effectuer, par exemple plusieurs départ moteur, vous pouvez, de nouveau, positionné le symbole sélectionné à un endroit différent. Si non, appuyer sur la touche «Echap ou Esc»



NOTA : Vous pouvez avoir accès à plusieurs autres dossiers en cliquant sur D1, D2 ou D3.



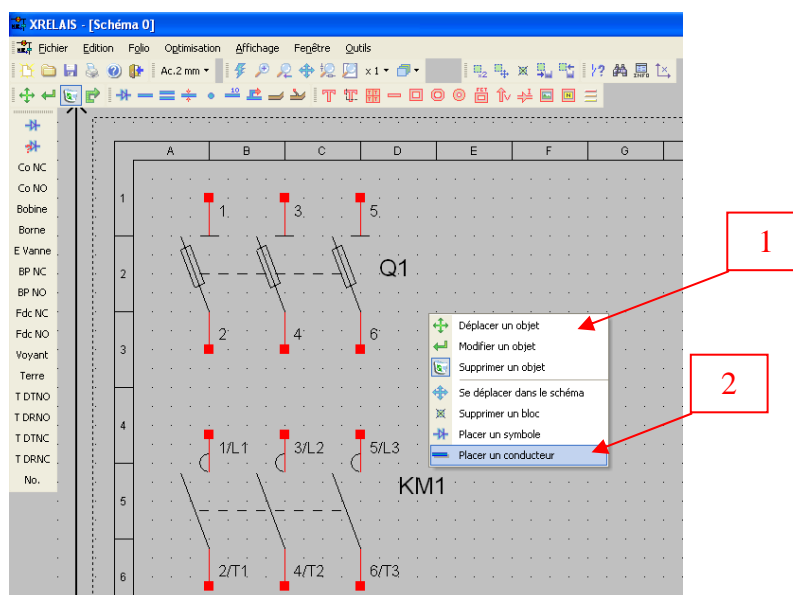
6°) - Relier deux symboles entre eux.

Pour relier deux symboles, il faut effectuer les opérations suivantes :

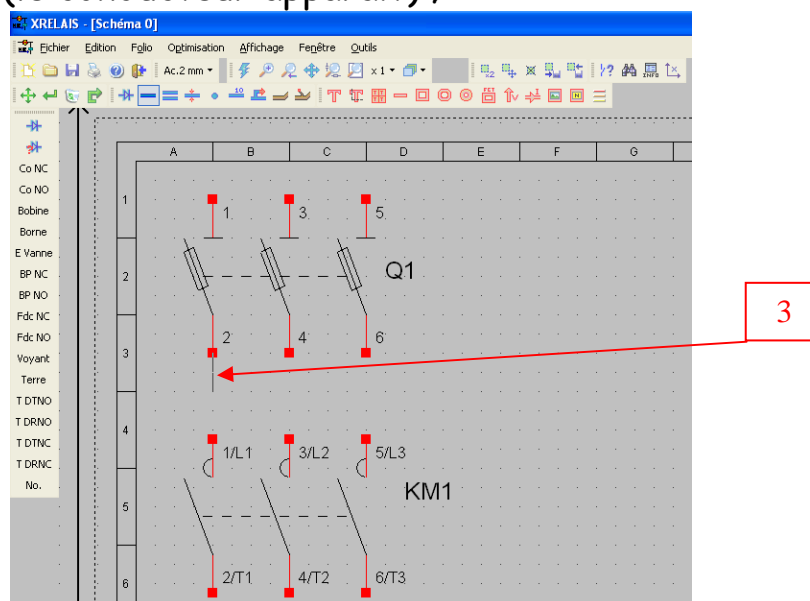
1) Cliquer sur le bouton droit de la souris ;

Un menu déroulant apparaît alors.

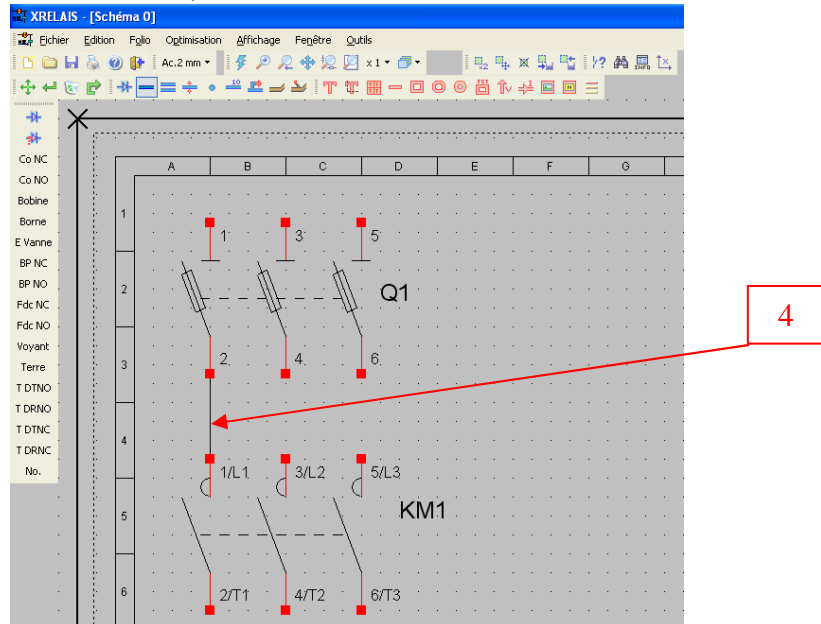
2) Sélectionner «Placer un conducteur» avec le bouton gauche de la souris ;



3) Sélectionner une des bornes du premier symbole à l'aide du pointeur de la souris et en cliquant une seule fois sur le bouton gauche de celle ci (le conducteur apparaît) ;



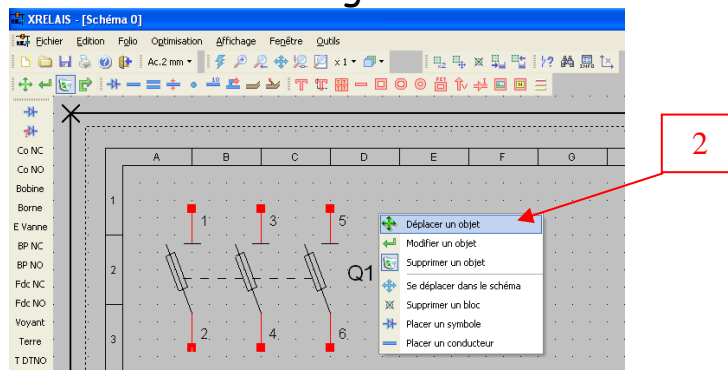
- 4) Sélectionner une des bornes du deuxième symbole à l'aide du pointeur de la souris et en cliquant une seule fois sur le bouton gauche de celle ci (le conducteur est définitivement en position).



7°) - Déplacer un symbole.

Pour déplacer un symbole dans le schéma, il faut ;

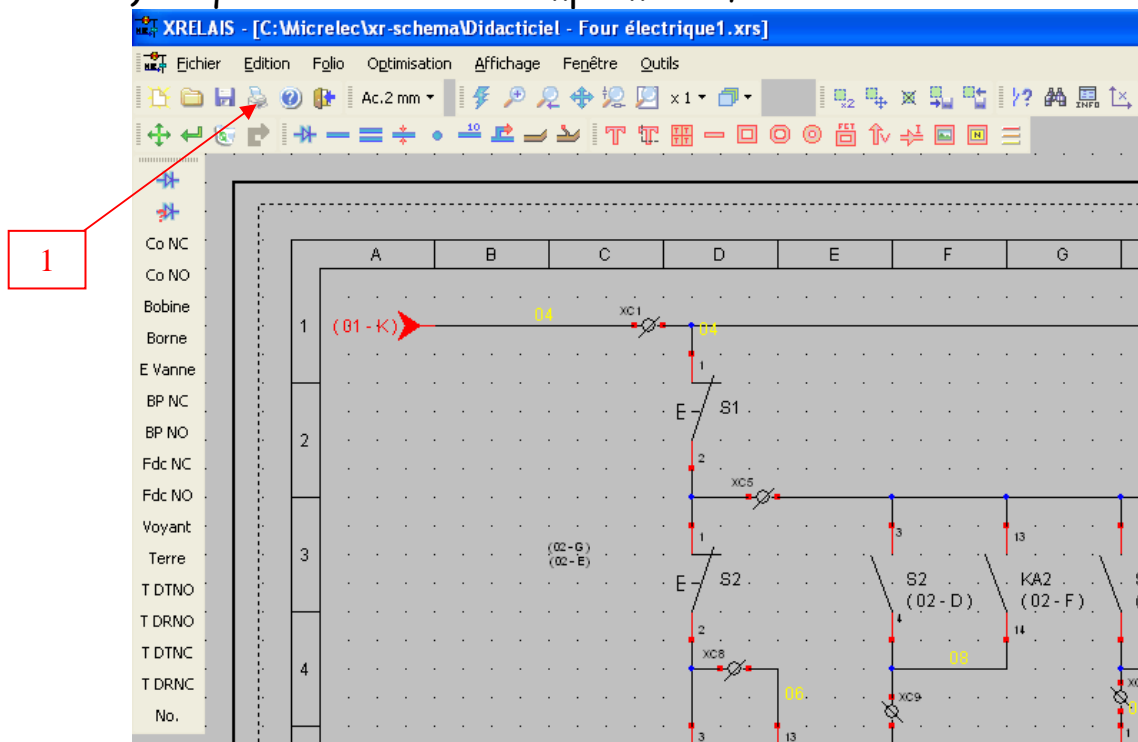
- 1) Cliquer sur le bouton droit de la souris ;
Un menu déroulant apparaît alors.
- 2) Sélectionner «Déplacer un objet» avec le bouton gauche de la souris;
- 3) Cliquer sur le symbole à déplacer avec le bouton gauche de la souris ;
- 4) Pour valider la nouvelle position du symbole dans le schéma, cliquer une seule fois avec le bouton gauche de la souris.



8°) - Imprimer un schéma.

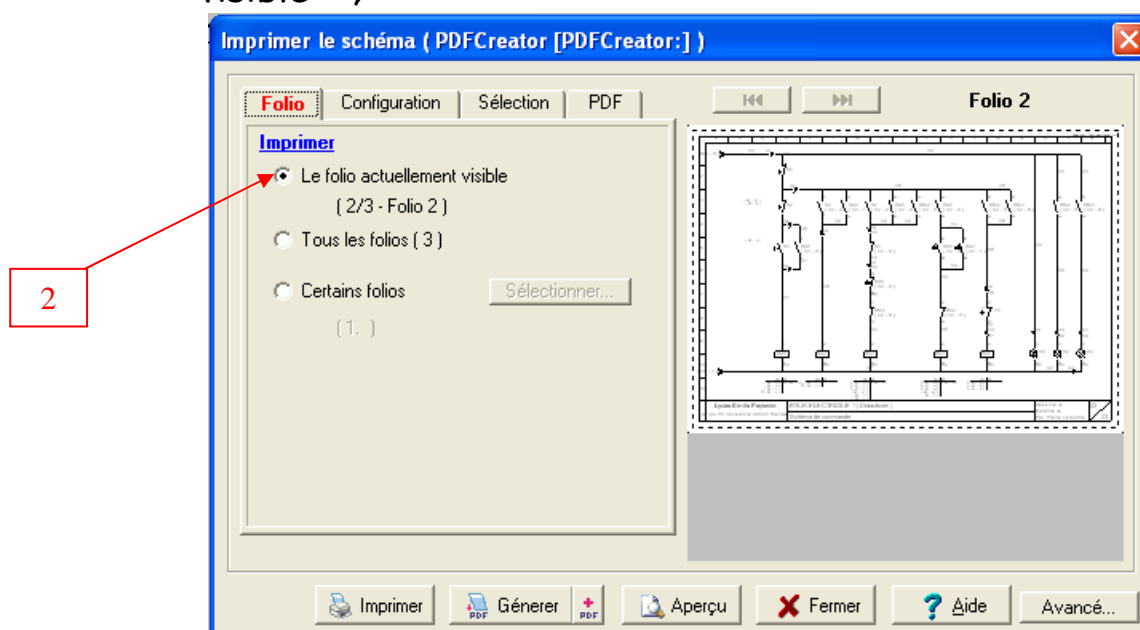
Pour imprimer un schéma, il faut :

- 1) Cliquer sur l'icône « Imprimer » :

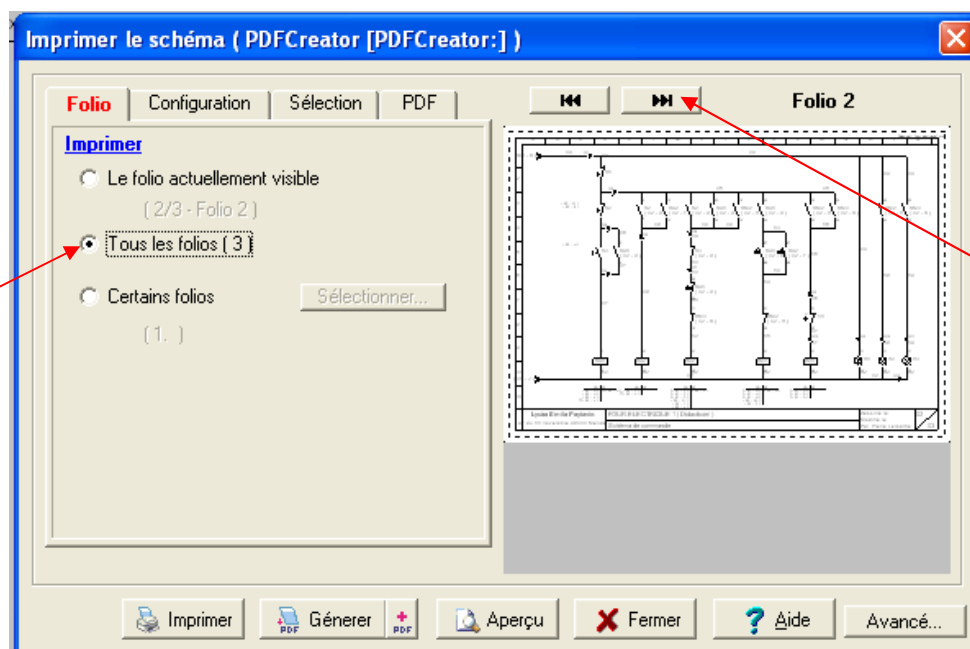


Une nouvelle fenêtre « Imprimer le schéma » apparaît.

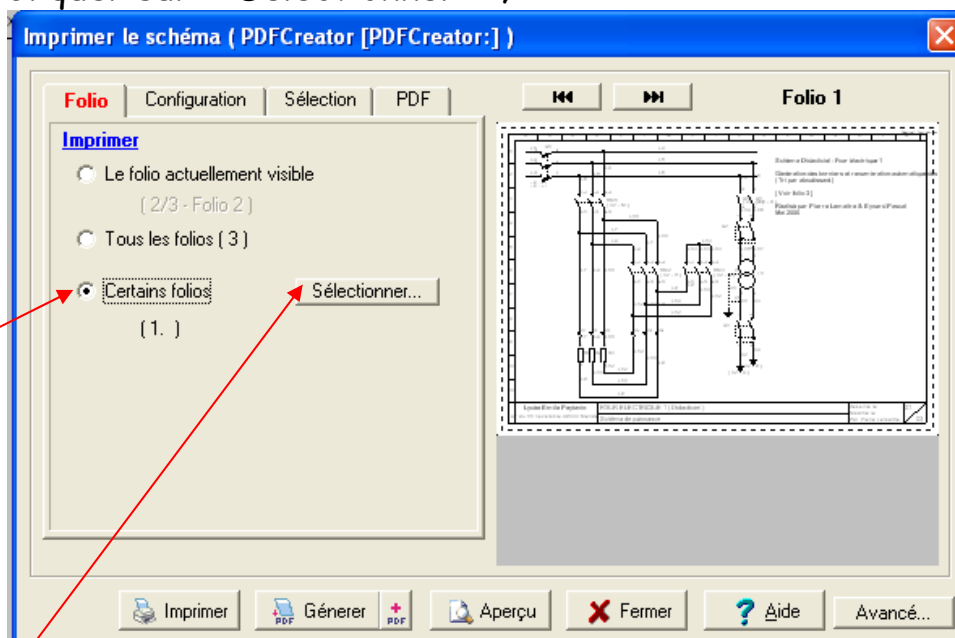
- 2) Sélectionner dans la rubrique « Folio » soit « Le folio actuellement visible » :



- 3) Où sélectionner « Tous les folios » ;
- 4) Cliquer sur « Folio suivant » pour visualiser le folio suivant;



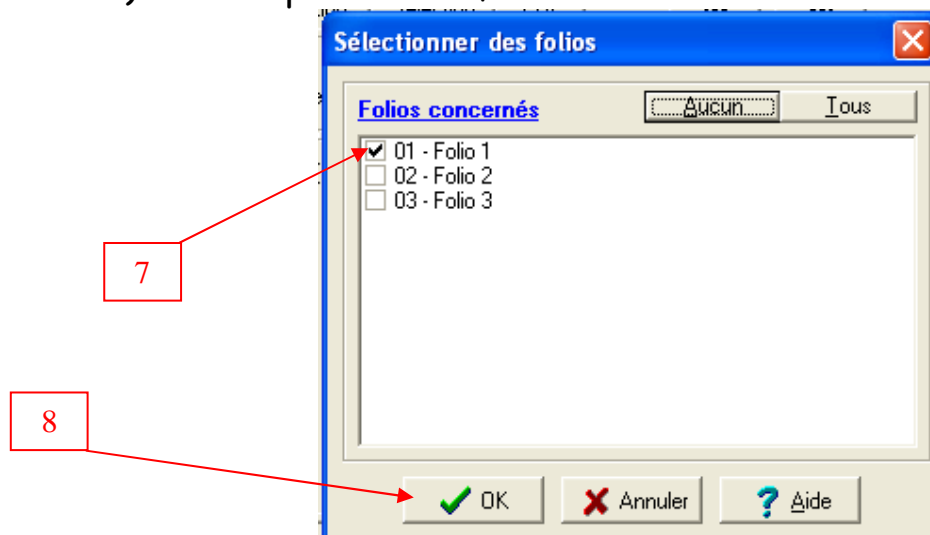
- 5) Où sélectionner « Certains folios » ;
- 6) Cliquer sur « Sélectionner » ;



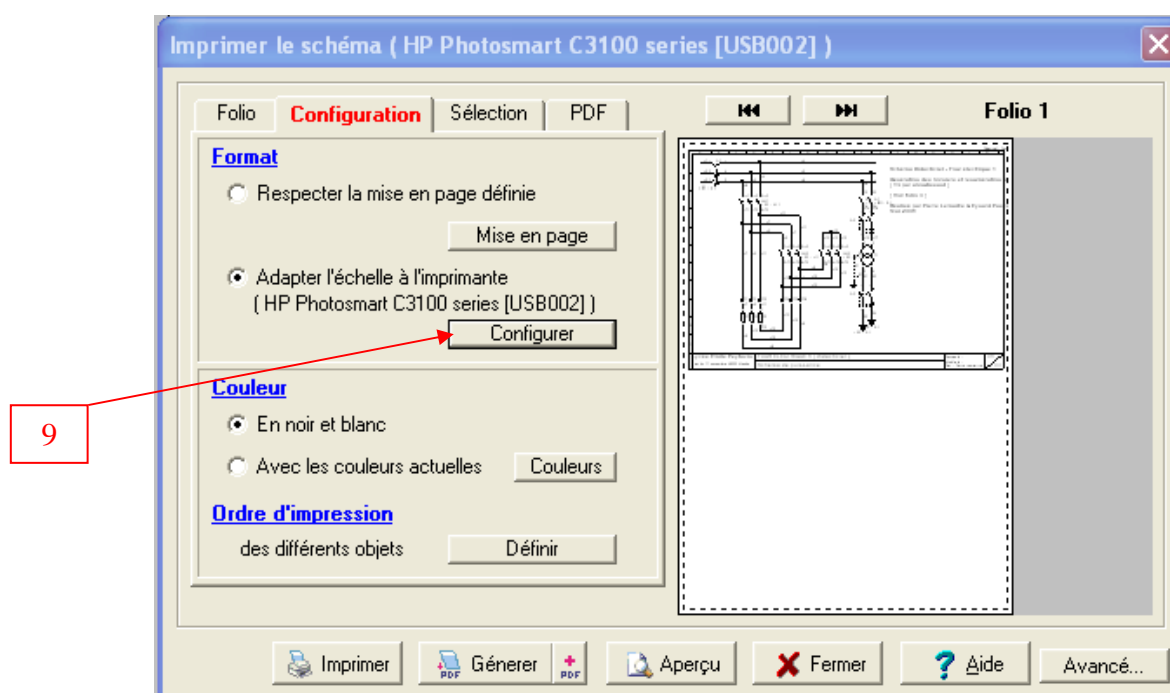
Une boîte de dialogue « Sélectionner des folios » apparaît.

7) Choisir les folios à imprimer ;

8) Valider par « Ok » ;



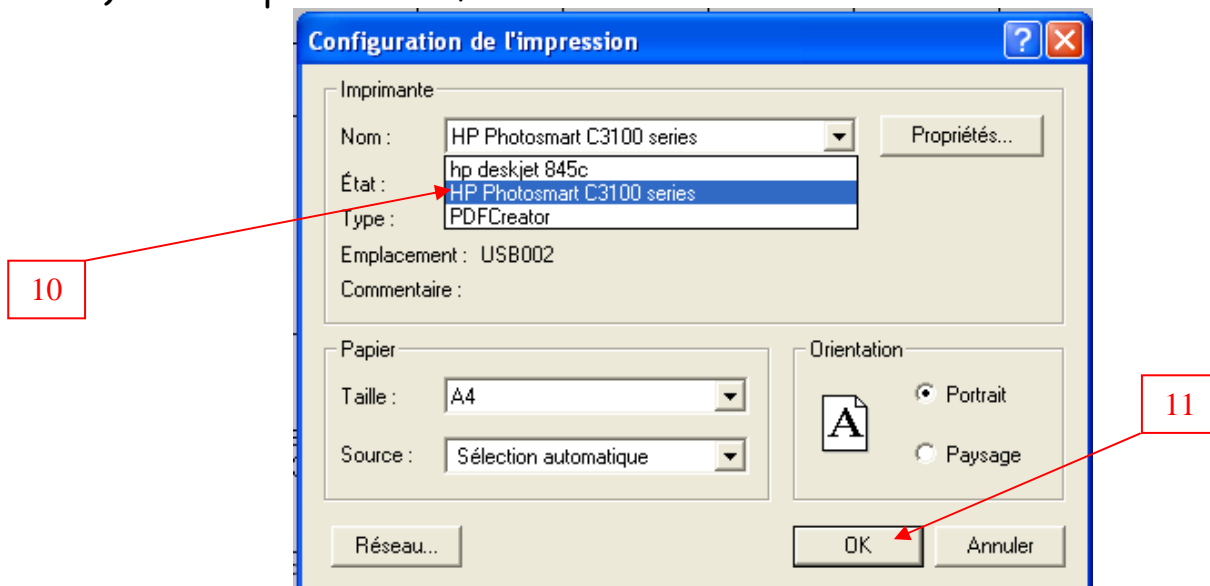
9) Dans la rubrique « Configuration », cliquer sur « Configurer » ;



Une boîte de dialogue « Configuration de l'impression» apparaît.

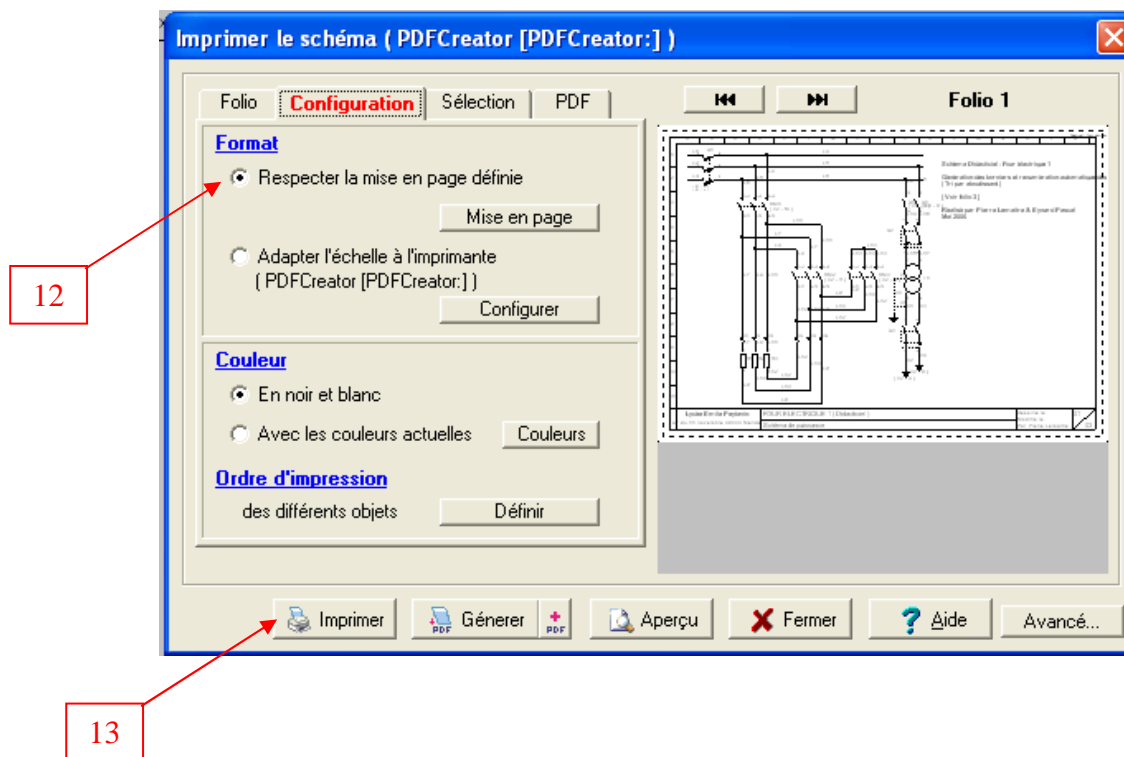
10) Sélectionner l'imprimante à utiliser ;

11) Valider par « Ok » ;



12) Dans la rubrique « Configuration », cliquer sur « Respecter la mise en page définie » ;

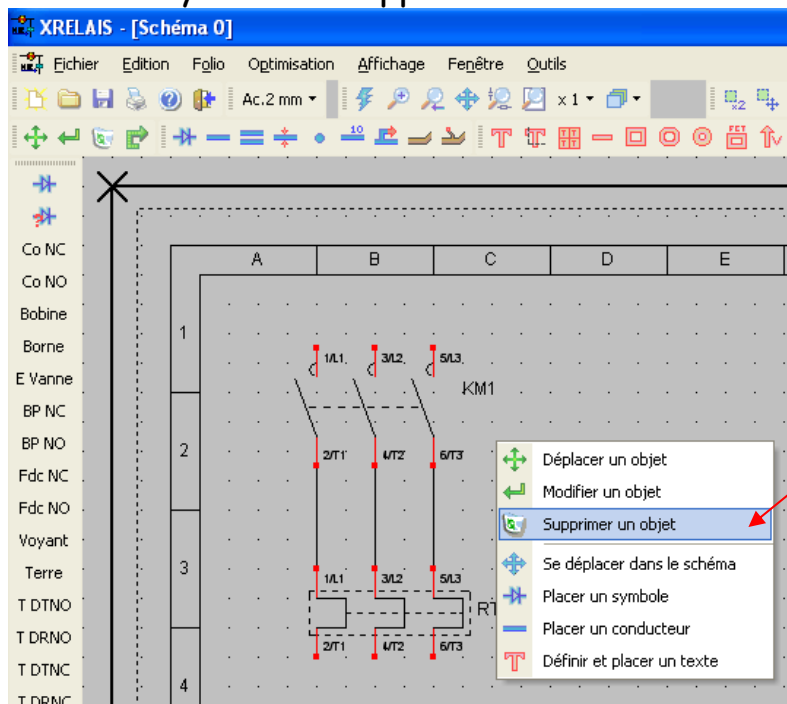
13) Cliquer sur « Imprimer ».



9°) - Supprimer un symbole.

Pour supprimer un symbole, il faut ;

- 1) Cliquer sur le bouton droit de la souris ;
Un menu déroulant apparaît.
- 2) Sélectionner « Supprimer un objet» ;
- 3) Cliquer sur le symbole à supprimer.



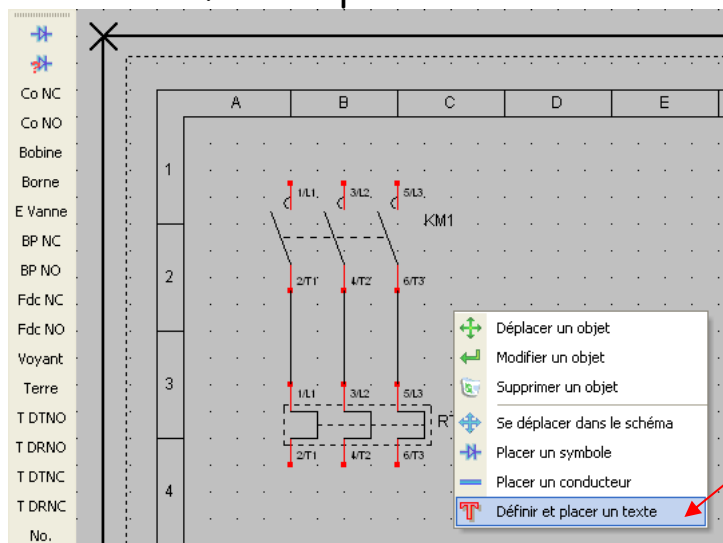
10°) - Insérer un texte.

Pour insérer un texte dans un schéma, il faut ;

1) Cliquer sur le bouton droit de la souris ;

Un menu déroulant apparaît.

2) Sélectionner « Définir et placer un texte »

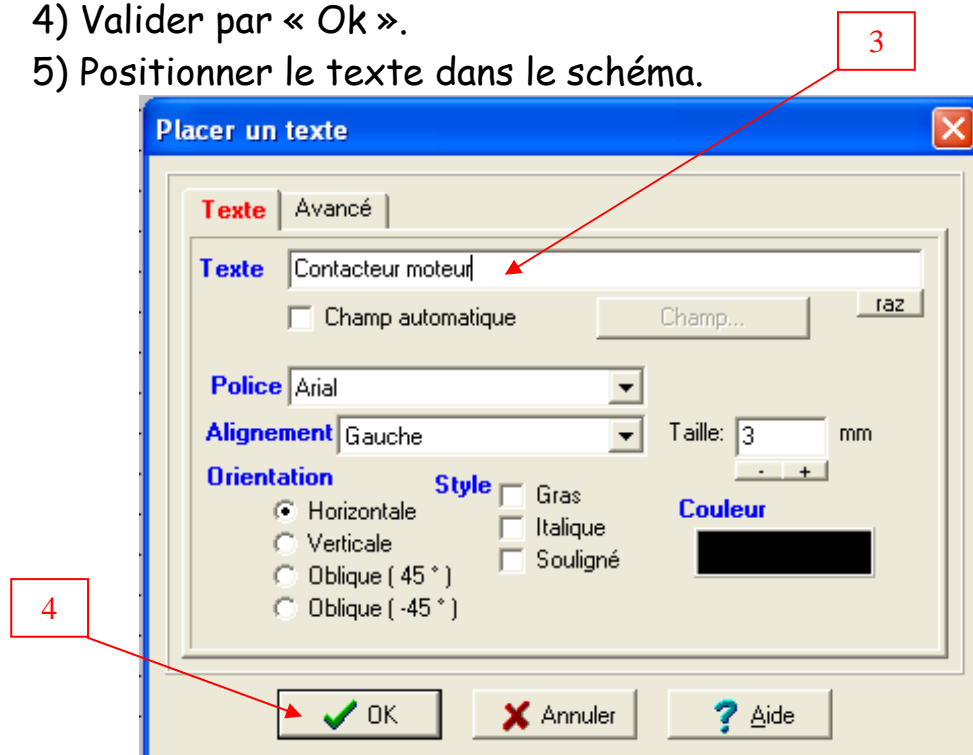


Un menu déroulant « Placer un texte » apparaît.

3) Rédiger le texte ;

4) Valider par « Ok ».

5) Positionner le texte dans le schéma.



11°) - Déplacer un bloc.

Pour déplacer un bloc (dans notre exemple, l'ensemble sectionneur + contacteur), il faut :

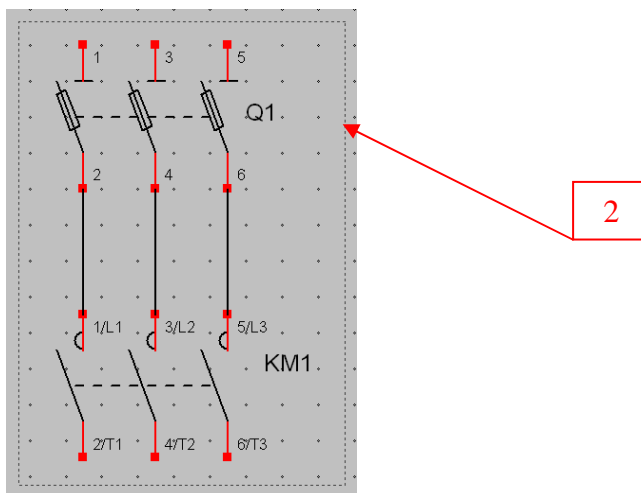
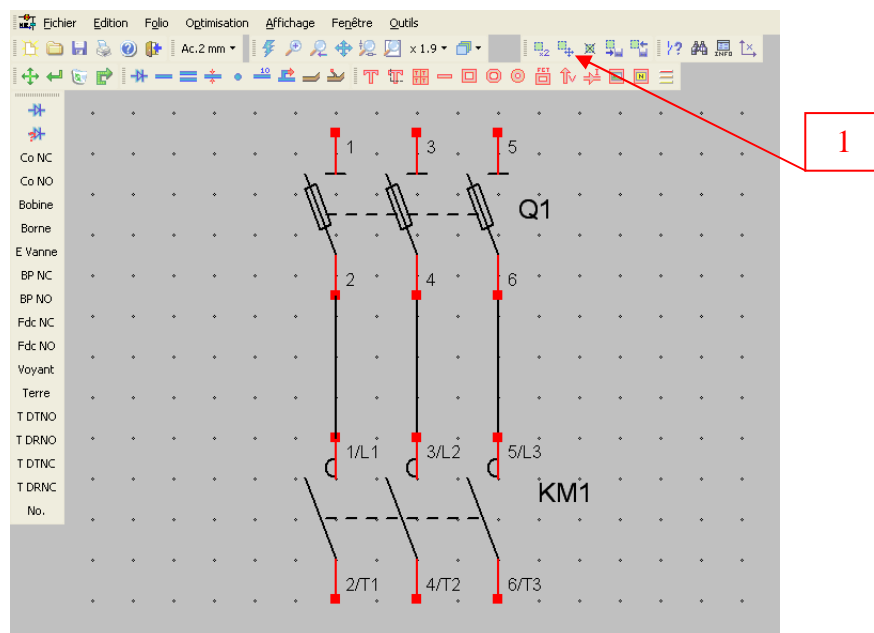
1) Sélectionner, dans la palette bloc, l'icône « déplacer un bloc » ;

Une flèche avec un rectangle en pointillé apparaît.

2) Sélectionner le bloc (sectionneur + contacteur) ;

3) Déplacer le bloc à l'endroit désiré ;

4) Pour valider la nouvelle position, cliquer une seule fois sur le bouton gauche de la souris ;



12°) - Copier un bloc.

Pour copier un bloc (dans notre exemple, l'ensemble sectionneur + contacteur), il faut :

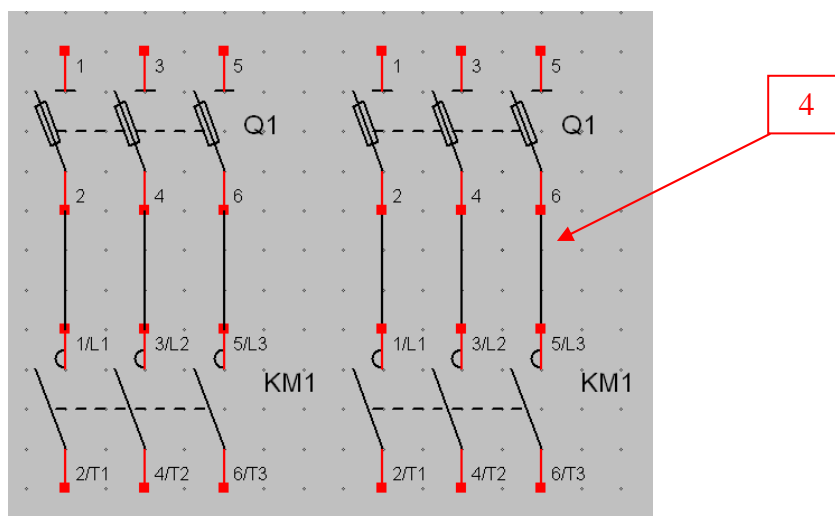
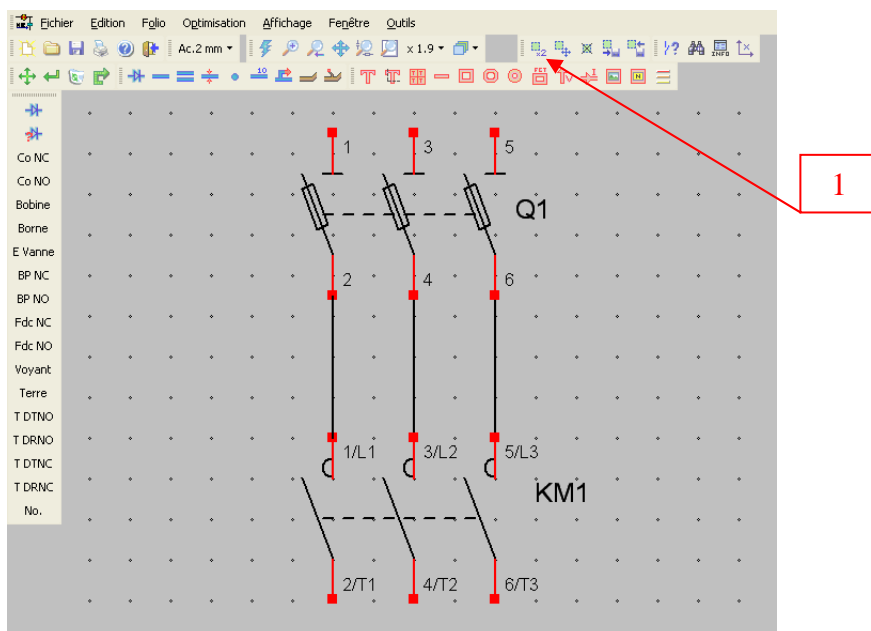
- 1) Sélectionner, dans la palette bloc, l'icône « Copier un bloc » ;

Une flèche avec un rectangle en pointillé apparaît.

- 2) Sélectionner le bloc (sectionneur + contacteur) ;

- 3) Déplacer le bloc copié à l'endroit désiré ;

- 4) Pour valider la nouvelle position, cliquer une seule fois sur le bouton gauche de la souris ;



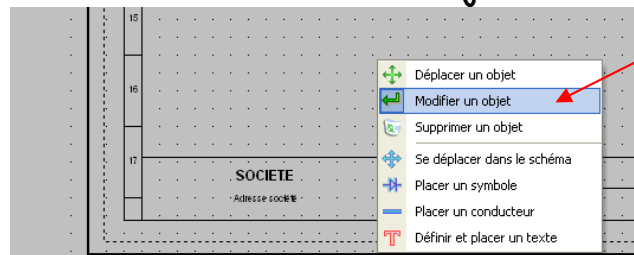
13°) - Modifier le cartouche d'un schéma.

Un schéma étant ouvert, pour modifier le cartouche, il faut ;

1) Cliquer sur le bouton droit de la souris ;

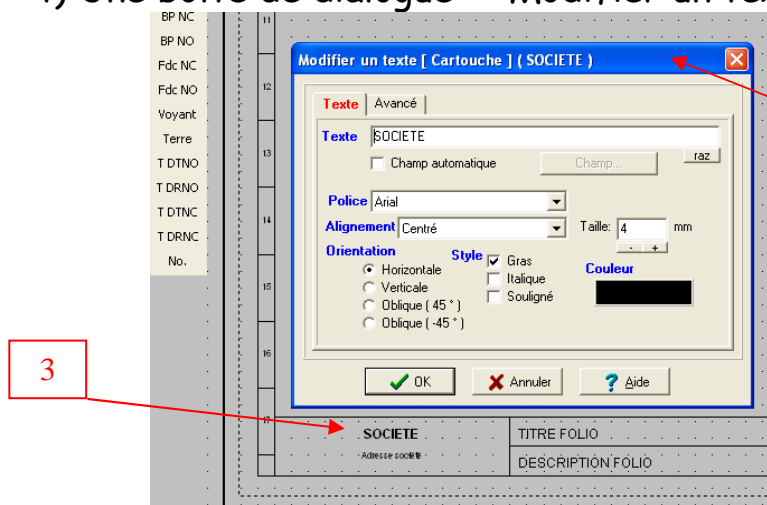
Un menu apparaît alors.

2) Sélectionner « Modifier un objet » ;



3) Cliquer sur le terme « SOCIETE » ;

4) Une boîte de dialogue « Modifier un texte » apparaît alors.



5) Pour valider la ou les modifications, cliquer sur « Ok »

